

รูปแบบในการขับเคลื่อนโรงเรียนคุณธรรม สพฐ.
ของโรงเรียนน่านปัญญานุกูล จังหวัดน่าน (DEE Model)

DEE Model



C
โรงเรียนน่านปัญญานุกูล จังหวัดน่าน
สำนักบริหารงานการศึกษาพิเศษ

สำนักงานคณะกรรมการการศึกษาขั้นพื้นฐาน
กระทรวงศึกษาธิการ

ชื่อผลงาน DEE Model
ชื่อเจ้าของผลงานนวัตกรรม นายสมพงษ์ อุ่นใจ
โรงเรียน/หน่วยงาน โรงเรียนน่านปัญญานุกูล จังหวัดน่าน
สังกัด สำนักบริหารงานการศึกษาพิเศษ
โทรศัพท์ 054-601075 โทรสาร.054-601023
E-mail Nanpanya@gmail.com
ประเภทผลงาน ด้านการบริหารจัดการ

สอดคล้องกับคุณลักษณะ

- ความพอเพียง
- ความกตัญญู
- ความซื่อสัตย์สุจริต
- ความรับผิดชอบ
- อุทิศการณคุณธรรม
- คุณธรรมอัตลักษณ์ 4 ส.จ.พ.

4ส. หมายถึง ส1 สะอาด ส.2 สุภาพ ส.3 สงบ ส.4 สุจริต

จ. หมายถึง จิตอาสา

พ. หมายถึง พอเพียง

1. ความสำคัญของผลงานนวัตกรรมที่นำเสนอ

พระราชบัญญัติการศึกษาแห่งชาติ พ.ศ. 2542 และแก้ไขเพิ่มเติมฉบับที่ 2 พ.ศ. 2545 กำหนดจุดมุ่งหมายของการจัดการศึกษาเพื่อพัฒนาคนไทย ให้เป็นมนุษย์ที่สมบูรณ์ทั้งร่างกาย จิตใจ สติปัญญา ความรู้ และคุณธรรม มีจริยธรรมและวัฒนธรรมในการดำรงชีวิตสามารถอยู่ร่วมกับผู้อื่นได้อย่างมีความสุข โรงเรียนโดยยึดการจัดการศึกษาให้เป็นคนดี มีคุณธรรมจริยธรรม ในหมวด 4 มาตรา 23 ซึ่งเน้นความสำคัญทั้งความรู้ คุณธรรม กระบวนการเรียนรู้และบูรณาการตามความเหมาะสมของผู้เรียนในแต่ละระดับการจัดการศึกษาขั้นพื้นฐาน มุ่งพัฒนาผู้เรียนให้สามารถพัฒนาคุณภาพชีวิตให้พร้อมที่จะทำประโยชน์ให้กับสังคมตามบทบาท และหน้าที่ของตนในฐานะพลเมืองดี ตามระบอบการปกครองประชาธิปไตยที่มีพระมหากษัตริย์เป็นประมุข โดยให้ผู้เรียนมีความรู้ทักษะพื้นฐานในการดำรงชีวิต ทนต่อการเปลี่ยนแปลง มีสุขภาพสมบูรณ์ทั้งร่างกายและจิตใจ ทำงานเป็น และครองชีวิตอย่างสงบสุข ในการนี้กระทรวงศึกษาธิการได้มีนโยบายเร่งรัดการปฏิรูปการศึกษา โดยยึดคุณธรรมนำความรู้ สร้างความตระหนักสำนึกในคุณค่าของหลักปรัชญาเศรษฐกิจพอเพียง ความสามานฉันท์ สันติวิธี วิถีประชาธิปไตย พัฒนาคน โดยใช้คุณธรรมเป็นพื้นฐานของกระบวนการเรียนรู้ ที่เชื่อมโยงความร่วมมือของสถาบันครอบครัว ชุมชน สถาบันศาสนา และสถาบันการศึกษา เพื่อพัฒนาเยาวชนให้เป็นคนดี มีความรู้ และอยู่ดีมีสุข

โรงเรียนน่านปัญญานุกูล จังหวัดน่าน สังกัดสำนักบริหารงานการศึกษาพิเศษ จัดการศึกษาสำหรับนักเรียนที่มีความบกพร่องทางสติปัญญา และนักเรียนที่มีความบกพร่องทางการได้ยิน ระดับชั้นปฐมวัย ถึงมัธยมศึกษาปีที่ 6 โดยมีเป้าหมายให้นักเรียนมีทักษะชีวิต มีทักษะอาชีพ มีคุณภาพชีวิตที่ดีตามศักยภาพและความแตกต่างระหว่างบุคคล รวมถึงพัฒนา ครู ผู้บริหารและบุคลากรทางการศึกษา สู่มาตรฐานวิชาชีพ

ส่งเสริมให้ผู้บริหาร ครู นักเรียน ตระหนักรู้ เข้าใจและมีกระบวนการคิดอย่างมีเหตุผล ชี้นำคุณค่าแห่งคุณธรรมความดีอย่างเป็นธรรมชาติและสร้างความรู้สึกรักผูกพันชีวิต ประพฤติปฏิบัติที่สะท้อนคุณธรรมจริยธรรม ค่านิยมที่เหมาะสมกับสังคมวัฒนธรรมไทย โดยโรงเรียนได้กำหนดวิสัยทัศน์ ดังนี้ “โรงเรียนน่านปัญญานุกูลเป็นโรงเรียนชั้นนำ สู่ความเป็นเลิศที่ยั่งยืน บนพื้นฐานหลักปรัชญาของเศรษฐกิจพอเพียง” จากเป้าหมายและวิสัยทัศน์ พบว่าคุณภาพและคุณธรรมจริยธรรมเป็นสิ่งที่มุ่งหวังให้เกิดกับผู้เรียนและสถานศึกษา ซึ่งโรงเรียนมีการกำหนดแนวทางในการพัฒนาคุณภาพการจัดการศึกษาที่เน้นการเสริมสร้างคุณภาพรอบด้านและคุณธรรมจริยธรรม ค่านิยมที่ดีงาม คุณลักษณะอันพึงประสงค์ โดยการดำเนินการส่งเสริมพัฒนาอย่างต่อเนื่องตลอดมา ซึ่งผลการดำเนินงานที่ผ่านมามีประสิทธิภาพและประสิทธิผลตามที่ต้องการ แต่พบว่า ยังไม่มีรูปแบบของการบริหารจัดการที่เป็นที่ชัดเจน การดำเนินการเกิดจากการปฏิบัติได้ตามนโยบาย ให้แนวคิดในการดำเนินงานและมีได้คำนึงถึงบริบทของโรงเรียนอย่างแท้จริง นอกจากนี้ยังเป็นการดำเนินการในเฉพาะส่วนมิได้พิจารณาจากองค์รวมหรือบูรณาการทั้งโรงเรียน และเครือข่าย ทำให้สถานศึกษาไม่สามารถนำเสนอรูปแบบที่ชัดเจนของการบริหารจัดการเพื่อเสริมสร้างคุณภาพ และคุณธรรมจริยธรรมได้

โรงเรียนน่านปัญญานุกูลมีเป้าหมายพัฒนาโรงเรียนให้มีคุณภาพรอบด้านและครู นักเรียน ผู้บริหารมีคุณธรรมจริยธรรม ค่านิยมที่เหมาะสมกับสังคมวัฒนธรรมไทย โรงเรียนจึงได้กำหนด “คุณธรรมอัตลักษณ์สถานศึกษา” ดังนี้ “4 ส.จ.พ.” โดย 4ส. หมายถึง ส1.สะอาด ส2. สุภาพ ส3.สงบ ส4.สุจริต จ. หมายถึง จิตอาสา พ. หมายถึง พอเพียง ซึ่งได้พัฒนานวัตกรรมสร้างสรรค์คนดี ด้านการบริหารจัดการโรงเรียนคุณธรรมคือ รูปแบบในการขับเคลื่อน โรงเรียนคุณธรรม สพฐ. ของโรงเรียนน่านปัญญานุกูล จังหวัดน่าน (DEE Model) โดยโรงเรียนได้นำกรอบการดำเนินงานของ โครงการโรงเรียนคุณธรรม สพฐ.มาวิเคราะห์สังเคราะห์ และเป็นแนวทางในขับเคลื่อน การพัฒนาโรงเรียนคุณธรรม ครอบคลุมด้านครู นักเรียน สถานที่ การเรียนรู้ และการบริหารจัดการ โดยเน้น การมีส่วนร่วมในทุกขั้นตอน โดยเริ่มตั้งแต่ร่วมกันวางแผน ร่วมกันปฏิบัติ ร่วมกันประเมินผล และร่วมกันปรับปรุง ภายใต้บริบทของโรงเรียนและชุมชน เอกลักษณ์ของโรงเรียน อัตลักษณ์ของนักเรียน และพันธกิจในการขับเคลื่อนแผนงาน/โครงการต่างๆ ของโรงเรียน เพื่อที่จะส่งเสริมให้โรงเรียนน่านปัญญานุกูลเป็นองค์กรคุณธรรม ที่มีคุณภาพรอบด้าน

2. จุดประสงค์และเป้าหมาย

2.1 จุดประสงค์

1. เพื่อพัฒนาและขับเคลื่อนนวัตกรรมการบริหาร รูปแบบ DEE Model สู่การพัฒนางานโรงเรียนคุณธรรม สพฐ.
2. เพื่อพัฒนาผู้บริหารสถานศึกษา คณะครูและบุคลากรทางการศึกษา นักเรียน ผู้ปกครอง คณะกรรมการสถานศึกษา ชุมชน ให้มีทัศนคติ วิถีคิด และการประพฤติปฏิบัติที่เน้นคุณธรรม มีคุณลักษณะตามคุณธรรมอัตลักษณ์ของโรงเรียน
3. เพื่อสร้างเครือข่ายความร่วมมือด้านคุณธรรม ระหว่างโรงเรียนและชุมชน

2.2 เป้าหมาย

ผู้บริหารสถานศึกษา คณะครูและบุคลากรทางการศึกษา นักเรียน ผู้ปกครองและคณะกรรมการสถานศึกษาขั้นพื้นฐาน ของโรงเรียนมีคุณธรรม ตามอัตลักษณ์และอุดมการณ์คุณธรรมเป้าหมายของโรงเรียน 4 ส.จ.พ. ส1 สะอาด ส.2 สุภาพ ส.3 สงบ ส.4 สุจริต จ. จิตอาสา พ.อยู่อย่างพอเพียง ซึ่งจะ

ส่งผลให้ผลสัมฤทธิ์ทางการเรียนสูงขึ้นและมีคุณลักษณะอันพึงประสงค์ดีขึ้น ผู้ปกครอง คณะกรรมการสถานศึกษาและชุมชน มีความพึงพอใจต่อการจัดการศึกษาของโรงเรียน

3. กระบวนการผลิตนวัตกรรม

การพัฒนานวัตกรรมรูปแบบในการขับเคลื่อนโรงเรียนคุณธรรม สพฐ. ของโรงเรียนน่านปัญญานุกูล DEE Model แบ่งเป็น 4 ขั้นตอน ดังนี้

ขั้นที่ 1 การศึกษาข้อมูลพื้นฐานและแนวทางในการพัฒนาระบบการบริหารจัดการขับเคลื่อนโรงเรียนคุณธรรม สพฐ. ของโรงเรียนน่านปัญญานุกูล จังหวัดน่าน

ศึกษาเอกสารและงานวิจัยที่เกี่ยวข้องกับการพัฒนาโรงเรียนคุณธรรม สพฐ. โดยมีกรอบแนวคิดดังนี้

- 1.1. เอกสารและงานวิจัยเกี่ยวกับการพัฒนารูปแบบระบบการบริหารจัดการ เช่น ทฤษฎีระบบ ทฤษฎีแรงจูงใจ ทฤษฎีภาวะผู้นำ ทฤษฎีการทำงานเป็นทีม ทฤษฎีบริหารจัดการศึกษาแบบมีส่วนร่วม เป็นต้น
- 1.2. เอกสารและงานวิจัยเกี่ยวกับการส่งเสริมคุณธรรม จริยธรรมและคุณลักษณะที่พึงประสงค์ที่มีวิธีการปฏิบัติที่ดี (Best Practice) ได้แก่ มาตรฐานวิชาชีพผู้บริหารสถานศึกษา คุณธรรมจริยธรรมของผู้บริหารสถานศึกษา มาตรฐานวิชาชีพครู คุณธรรมจริยธรรมของครู จรรยาบรรณวิชาชีพ คุณลักษณะที่พึงประสงค์ของโรงเรียน คุณธรรมจริยธรรมสำหรับนักเรียน บทบาทหน้าที่ของคณะกรรมการสถานศึกษาขั้นพื้นฐาน เป็นต้น

1.3 เอกสารกระบวนการดำเนินงาน โรงเรียนคุณธรรม สพฐ. ศูนย์การเรียนรู้ตามหลักปรัชญาของเศรษฐกิจพอเพียง สถานศึกษาปลอดภัย ระบบดูแลช่วยเหลือนักเรียน สวนพฤษภาคมโรงเรียน และโรงเรียนส่งเสริมสุขภาพ

ขั้นที่ 2 การสร้างรูปแบบระบบการบริหารจัดการขับเคลื่อนโรงเรียนคุณธรรม สพฐ. ของโรงเรียนน่านปัญญานุกูล จังหวัดน่าน

ในการสร้างรูปแบบการพัฒนาคุณธรรม จริยธรรม แบ่งเป็น 2 ขั้นตอน ดังนี้

2.1 การยกร่างรูปแบบการบริหารจัดการขับเคลื่อนโรงเรียนคุณธรรม สพฐ. ของโรงเรียนน่านปัญญานุกูล จังหวัดน่าน (DEE Model)

จากการศึกษาจากเอกสาร งานวิจัยที่เกี่ยวข้อง และแนวทางการส่งเสริมคุณธรรม จริยธรรมและคุณลักษณะที่พึงประสงค์ที่มีวิธีการปฏิบัติที่ดี (Best Practice) และกระบวนการดำเนินงาน ศูนย์การเรียนรู้ตามหลักปรัชญาของเศรษฐกิจพอเพียง สถานศึกษาปลอดภัย ระบบดูแลช่วยเหลือนักเรียน โรงเรียนคุณธรรม สวนพฤษภาคมโรงเรียน และโรงเรียนส่งเสริมสุขภาพ สู่แนวทางการพัฒนา ครู นักเรียน สถานที่ การเรียนรู้ การบริหารจัดการ ดังนี้

1.D : Development คือ การพัฒนางานโรงเรียนคุณธรรมภายใต้กิจกรรม / โครงการที่สนับสนุนโรงเรียนคุณธรรม ตามกระบวนการขับเคลื่อนงานโรงเรียนคุณธรรม 5 ขั้นตอน ดังนี้

ขั้นตอนที่ 1 การสร้างการรับรู้ และ การยอมรับ

การสร้างการรับรู้เป็นขั้นตอนแรกและเป็นขั้นตอนที่สำคัญของกระบวนการพัฒนาโรงเรียนคุณธรรม เพื่อให้ทุกคนเข้าใจกระบวนการพัฒนาโรงเรียนคุณธรรม เห็นถึงความจำเป็นในการพัฒนาคุณธรรม และผลดีที่จะเกิดจากการพัฒนาโรงเรียนคุณธรรม ทั้งผลดีที่เกิดกับนักเรียน ครู ผู้บริหารโรงเรียน และ ชุมชน

ขั้นตอนที่ 2 การสร้างครูแกนนำและนักเรียนแกนนำ

ผู้บริหารโรงเรียนให้ความสำคัญกับการคัดเลือกแกนนำ ให้มั่นใจว่าเมื่อแกนนำได้รับการอบรมกระบวนการพัฒนาโรงเรียนคุณธรรมแล้ว จะสามารถทำหน้าที่แกนนำได้อย่างดี

ขั้นตอนที่ 3 การกำหนดคุณธรรมอัตลักษณ์ของโรงเรียน

คุณธรรมอัตลักษณ์ของโรงเรียน ได้มาจากการประชุมระดมความคิดของแต่ละกลุ่มบุคคล ได้แก่ กลุ่มนักเรียน กลุ่มครู และกลุ่มผู้บริหาร ทุกกลุ่มมุ่งแก้ไขประเด็นปัญหาที่กลุ่มได้ค้นพบจากการประชุมความคิด คุณธรรมอัตลักษณ์ ประกอบด้วย คุณธรรมเป้าหมายของโรงเรียนและพฤติกรรมบ่งชี้เชิงบวกของทั้ง 3 ฝ่าย (นักเรียน ครู ผู้บริหาร) หลักสำคัญของการกำหนดคุณธรรมอัตลักษณ์ของโรงเรียนคุณธรรม คือ การแปลงคุณธรรมเป้าหมายให้เป็นจริยธรรมหรือพฤติกรรมบ่งชี้เชิงบวก ใช้ตารางคุณธรรมอัตลักษณ์เป็นเครื่องมือแสดงเป้าหมายในการปฏิบัติงานเพื่อพัฒนาโรงเรียนคุณธรรม

การกำหนดพฤติกรรมบ่งชี้เชิงบวกมีความชัดเจนสอดคล้องกับปัญหา สามารถนำไปปฏิบัติได้จริงและ ประเมินผลการเปลี่ยนแปลงได้ มุ่งแก้ไขปัญหานักเรียนเพื่อช่วยเปลี่ยนแปลงพฤติกรรมของนักเรียนเป็นหลัก โดยมีคุณธรรมเป้าหมายเป็นตัวกำกับทิศทางการปฏิบัติพฤติกรรมบ่งชี้เชิงบวก

ขั้นตอนที่ 4 การกำหนดวิธีบรรลุคุณธรรมอัตลักษณ์ของโรงเรียน

วิธีการเครื่องมือที่ช่วยให้บรรลุเป้าหมายตามแนวทางของ โรงเรียนคุณธรรม 4 วิธีการ ได้แก่

1. การจัดทำโครงการคุณธรรม

โรงเรียนร่วมกันกำหนดวิธีการปฏิบัติงานให้บรรลุคุณธรรมเป้าหมายและพฤติกรรมบ่งชี้เชิงบวกโดยใช้ “โครงการคุณธรรม” เป็นเครื่องมือในการปฏิบัติงานเรียนรู้การสร้างคุณธรรมความดี เป็นโครงการที่เด็กคิด เด็กเลือก เด็กโดยครูเป็นที่ปรึกษา ให้ทุกคนมีส่วนร่วมลงมือปฏิบัติจริงอย่างเต็มที่ ดำเนินการเป็นแผนงาน/โครงการ/กิจกรรม ภายใต้แผนงานหลักของโรงเรียน ตามความต้องการและบริบทของโรงเรียน

2. การเป็นแบบอย่างที่ดีซึ่งกันและกัน

การพัฒนาคุณธรรมของนักเรียน ครู และผู้บริหารกระทำตลอดเวลา ต่อเนื่องเป็นประจำสม่ำเสมอ การเป็นแบบอย่างที่ดีซึ่งกันและกันเป็นอีกวิธีการที่ช่วยให้บรรลุคุณธรรมอัตลักษณ์ของโรงเรียน

3. การจัดสภาพแวดล้อมที่เอื้อต่อการพัฒนาคุณธรรม

สภาพแวดล้อมที่เอื้อต่อการพัฒนาโรงเรียนคุณธรรมมีความสำคัญต่อจิตใจของนักเรียน ครูผู้สอน และผู้ที่เข้ามาในโรงเรียน สภาพแวดล้อมที่สะอาด บรรยากาศร่มรื่น ช่วยทำให้จิตใจแจ่มใส มีทัศนคติเชิงบวก เกิดสัมพันธภาพที่ดีระหว่างครูกับนักเรียน และผู้เกี่ยวข้องที่เข้ามาในโรงเรียนจะรับรู้บรรยากาศของโรงเรียนคุณธรรมที่ส่งผลให้เกิดความชื่นชมและยอมรับโรงเรียน

4. การบูรณาการคุณธรรมในการจัดการเรียนรู้

โครงการของโรงเรียนทุกโครงการสามารถใช้เป็นเครื่องมือในการพัฒนาคุณธรรมได้ทั้งสิ้น โดยเฉพาะอย่างยิ่ง โครงการ/กิจกรรมในชั้นเรียนมีความสำคัญที่สุด การบูรณาการคุณธรรมในการเรียนการสอนจะช่วยให้กิจกรรมในการพัฒนาโรงเรียนคุณธรรมมีความต่อเนื่อง เป็นการฝึกอุปนิสัยที่ดีให้กับนักเรียนได้ตลอดเวลา ได้ฝึกจนติดเป็นนิสัย เมื่อจบการศึกษาแล้วยังมีอุปนิสัยที่ดีติดตัวไปตลอด และทำให้การพัฒนา

โรงเรียนคุณธรรมเกิดความยั่งยืน มีโอกาสฝึกนักเรียนรุ่นต่อรุ่นอย่างไม่ขาดตอน ถือเป็นความสำเร็จของโรงเรียนอย่างยั่งยืน

ขั้นตอนที่ 5 ลงมือปฏิบัติเพื่อบรรลุเป้าหมายการเปลี่ยนแปลง (คุณธรรมอัตลักษณ์)

การลงมือปฏิบัติเป็นขั้นตอนที่สำคัญที่สุด หลังจากที่ได้คุณธรรมอัตลักษณ์ของโรงเรียนแล้ว โรงเรียนต้องเร่งลงมือปฏิบัติทันที และต้องกระตุ้นสร้างการมีส่วนร่วมจากทุกฝ่าย เพื่อให้เกิดการปฏิบัติทั้งโรงเรียน

วิธีการลงมือปฏิบัติเพื่อบรรลุเป้าหมายการเปลี่ยนแปลง (คุณธรรมอัตลักษณ์)

1. น้อมนำหลักการทรงงานของพระบาทสมเด็จพระบรมชนกาธิเบศร มหาภูมิพลอดุลยเดชมหาราช บรมนาถบพิตร มาใช้ เช่น “ทำอย่างมีความสุข” “ทำตามลำดับขั้นตอน” เพื่อเป็นหลักคิดในการลงมือปฏิบัติ

2. นำหลักการพัฒนาโรงเรียนคุณธรรมมาใช้ ได้แก่

- 1) ส่งเสริมให้มีการทำทั้งโรงเรียน
- 2) ให้ทั้งโรงเรียนทำอย่างมีส่วนร่วมโดยร่วมมือกันทำ
- 3) ทำจากล่างขึ้นบน โดยให้ความสำคัญกับความต้องการของ

นักเรียนเป็นหลัก

4) โรงเรียนต้องทำอย่างต่อเนื่อง สม่ำเสมอ จึงจะประสบความสำเร็จยั่งยืนตลอดไป

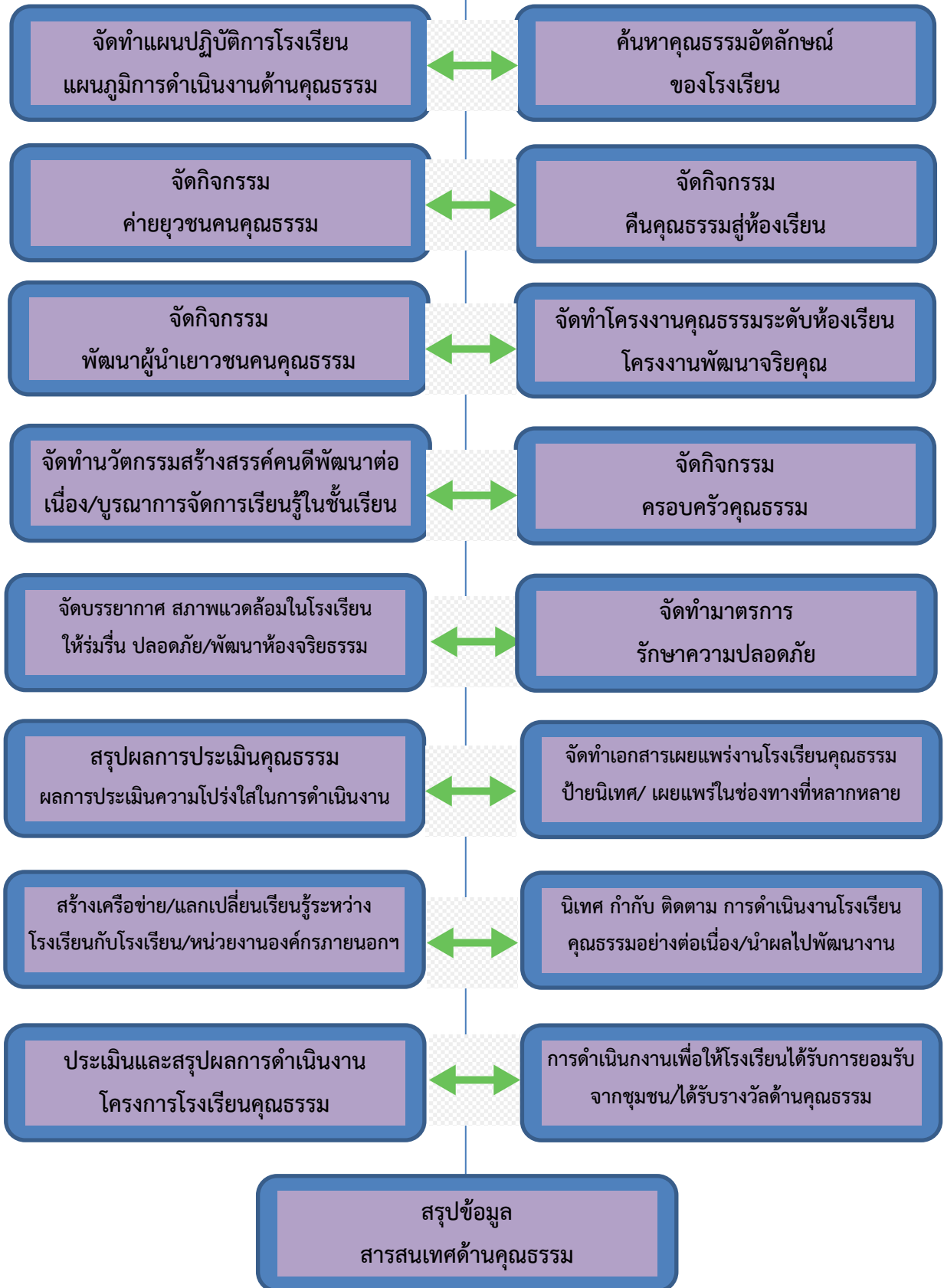
3. ประกาศเจตนารมณ์ในการร่วมมือกันพัฒนาโรงเรียนคุณธรรม โดยประกาศตารางคุณธรรมอัตลักษณ์ของโรงเรียนให้รู้ทั่วกัน และแบ่งงานความรับผิดชอบทั่วกัน

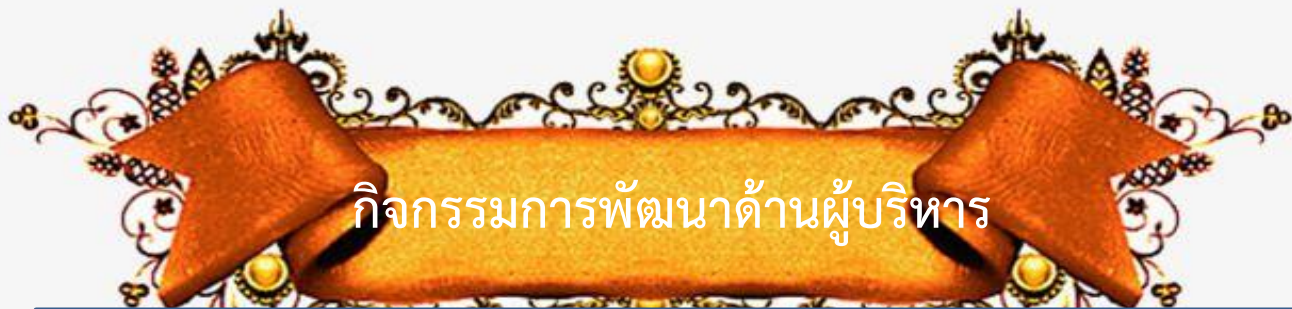
4. วางแผนสร้างการมีส่วนร่วมจากทุกฝ่าย โดยใช้แผนพัฒนาโรงเรียน และแผนปฏิบัติการเป็นเครื่องมือกำกับการปฏิบัติการ เพื่อช่วยให้เกิดความร่วมมือกันในโรงเรียน

5. จัดทำโครงการคุณธรรม บูรณาการการสร้างเสริมคุณธรรมจริยธรรมในชั้นเรียน กิจกรรมพัฒนาผู้เรียน ปฏิบัติตนเป็นแบบอย่างที่ดีแก่กันและกัน และพัฒนาสภาพแวดล้อมให้เอื้อต่อการพัฒนาคุณธรรม

5. สร้างกลไกการขับเคลื่อนสู่เป้าหมายด้วยวิธีการต่างๆ ตามความเหมาะสม

กิจกรรมการพัฒนาด้านโรงเรียน





กิจกรรมการพัฒนาด้านผู้บริหาร

จัดทำคู่มือ/แนวปฏิบัติ/เอกสาร
โรงเรียนคุณธรรม สพฐ.

ปฏิบัติตามคุณธรรมอัตลักษณ์ของโรงเรียน
หรือกรอบแนวคิดโรงเรียนคุณธรรม สพฐ.
เป็นแบบอย่างที่ดีในการครองคน ครองงาน

เป็นวิทยากรด้านคุณธรรม
เป็นผู้นำกิจกรรมด้านคุณธรรม

สร้างนวัตกรรมด้านคุณธรรม/
นวัตกรรมในการบริหารงานด้านคุณธรรม

ส่งผลงาน ด้านคุณธรรม
ระดับเขตพื้นที่การศึกษาขึ้นไป

ดำเนินการเพื่อให้ได้รับการยอมรับ
หรือยกย่องเชิดชูเกียรติ

เผยแพร่ผลการปฏิบัติงาน
สู่สาธารณชน

นิเทศติดตามการดำเนินงานโรงเรียน
คุณธรรม สพฐ. ตามกระบวนการนิเทศ

สอบถามความพึงพอใจด้านความโปร่งใส
เป็นธรรมจากผู้มีส่วนได้ส่วนเสีย

ประเมินผลการดำเนินงานโรงเรียนคุณธรรม
นำผลการประเมินไปใช้พัฒนางานด้านคุณธรรม

กิจกรรมการพัฒนาด้านครู



ปฏิบัติตามคุณธรรมอัตลักษณ์ของโรงเรียนหรือกรอบแนวคิดโรงเรียนคุณธรรมสพฐ. และเป็นแบบอย่างที่ดี



จัดทำแผนการจัดการเรียนรู้ที่บูรณาการคุณธรรมอัตลักษณ์ โดยผ่านโครงการคุณธรรม และกิจกรรมอื่น
ดอกแฉะการเรียนรู้โลกฝั่งคุณธรรม



สร้าง/จัดหาสื่อการเรียนการสอน ปลุกฝังคุณธรรม / จัดทำคู่มือสื่อ



จัดการเรียนการสอนคุณธรรมจริยธรรมให้กับนักเรียน โดยใช้เทคนิค วิธีการถ่ายทอดองค์ความรู้คุณธรรมอัตลักษณ์



วัดผล ประเมินผลด้านคุณธรรม นำผลการประเมินไปปรับปรุงพัฒนานักเรียน



เป็นแบบอย่างและได้รับการยอมรับหรือยกย่องเชิดชูเกียรติจากบุคคล หน่วยงาน องค์กรภายในภายนอก ระดับสำนักงาน
เขตพื้นที่การศึกษา หรือระดับเขตตรวจราชการ /ระดับภูมิภาค ประเทศ



สร้างเครือข่ายในโรงเรียน /สร้างเครือข่ายกับครูโรงเรียนอื่น/หน่วยงานภายนอก/องค์กรศาสนา



จัดทำนวัตกรรมการสร้างเครือข่ายและการมีส่วนร่วมของครูผู้คุณธรรม



จัดกิจกรรมแลกเปลี่ยนเรียนรู้ผลงาน/กิจกรรมโรงเรียนคุณธรรม ระดับสำนักงานเขตพื้นที่การศึกษา หรือระดับ
เขตตรวจราชการ/ระดับภูมิภาค/ประเทศ



ส่งผลงาน ด้านคุณธรรม ระดับสำนักงานเขตพื้นที่การศึกษาขึ้นไป



เผยแพร่ผลงาน อย่างต่อเนื่อง สม่ำเสมอ ชัดเจนเป็นรูปธรรม ในระดับสถานศึกษา กลุ่มโรงเรียน สำนักงาน
เขตพื้นที่การศึกษา / จังหวัด/ภูมิภาค /ประเทศ

ร่วมอบรมคุณธรรมจริยธรรมสำหรับครูและบุคลากรทางการศึกษา



กิจกรรมการพัฒนาด้านนักเรียน

ประพฤติ ปฏิบัติตนตามคุณธรรมอัตลักษณ์หรือกรอบแนวคิดโรงเรียนคุณธรรม สพฐ.



จัดตั้งกลุ่มชุมนุม/ชมรม ตามความสนใจ ปฏิบัติกิจกรรมด้านคุณธรรม



ร่วมกิจกรรมคืนคุณธรรมสู่ห้องเรียน



จัดทำโครงการ ๔ส.จ.พ.



นำเสนอ แลกเปลี่ยนเรียนรู้ สรุปลองค์ความรู้จากโครงการคุณธรรม
ขยายผลในโรงเรียนและเผยแพร่สู่สาธารณชนในรูปแบบต่างๆ



ร่วมกิจกรรม ค่ายเยาวชนคนคุณธรรม



ร่วมกิจกรรม พัฒนาผู้นำเยาวชนคนคุณธรรม/กิจกรรมธรรมสวัสดี จากพี่แกนนำ



สร้างเครือข่ายผู้นำเยาวชนกับโรงเรียนอื่น/ชุมชน



ร่วมกิจกรรมยกย่องประกาศเกียรติคุณ ให้กำลังใจนักเรียนคุณธรรมดีเด่น



**2. E1 : Encouragement คือ การให้กำลังใจ ซึ่งกันและกัน ในการขับเคลื่อนงานโรงเรียน
คุณธรรม โดยการสร้างกลไกการขับเคลื่อนโรงเรียนคุณธรรม 8 ขั้นตอน ดังนี้**

ขั้นตอนที่ 1 การวางแผน

ขั้นตอนที่ 2 การสร้างเครือข่ายและการมีส่วนร่วม

ขั้นตอนที่ 3 การส่งเสริมสนับสนุนและเสริมแรง

ขั้นตอนที่ 4 การนิเทศติดตาม

ขั้นตอนที่ 5 การแลกเปลี่ยนเรียนรู้

ขั้นตอนที่ 6 การประเมินผล

ขั้นตอนที่ 7 การถอดบทเรียน

ขั้นตอนที่ 8 การประชาสัมพันธ์

ผู้บริหารโรงเรียน ครู บุคลากร และนักเรียน ใช้กลไกการขับเคลื่อนโรงเรียนคุณธรรม ใน 3 ลักษณะ
ดังนี้

1.การสร้างเครือข่ายภายในโรงเรียน

เป็นการรวมกลุ่มการทำกิจกรรมเพื่อให้เกิดการเชื่อมโยงสู่คุณธรรมอัตลักษณ์ของโรงเรียน
หรือคุณธรรม 5 ประการของโครงการโรงเรียนคุณธรรม สพฐ. และจัดกิจกรรมต่าง ๆ เพื่อขับเคลื่อนโรงเรียน
คุณธรรม สพฐ. โดยการสร้างเครือข่ายในแต่ละระดับ ได้แก่

- ระดับโรงเรียน (ผู้บริหารสถานศึกษา ครู และนักเรียน)
- ระดับชั้นเรียน (ครูกับครู นักเรียนกับนักเรียน)
- ระดับห้องเรียน (ครูกับนักเรียน นักเรียนกับนักเรียน)

2.การสร้างเครือข่ายภายนอกโรงเรียน เป็นการแลกเปลี่ยนเรียนรู้และขยายผลการดำเนินงาน
โครงการโรงเรียนคุณธรรม สพฐ. โดยการสร้างเครือข่าย ได้แก่

- ระหว่างโรงเรียนน่านปัญญานุกูลกับสถานศึกษาภายในสำนักบริหารงานการศึกษาพิเศษ
- ระหว่างโรงเรียนน่านปัญญานุกูลกับสถานศึกษา สังกัดสำนักงานเขตพื้นที่การศึกษาน่าน

และเพชรบูรณ์

3.การสร้างเครือข่ายระหว่างโรงเรียนกับองค์กรหรือหน่วยงานภายนอก เป็นการประสานความ
ร่วมมือ ส่งเสริม และสนับสนุนการดำเนินงานโครงการโรงเรียนคุณธรรม สพฐ. โดยการสร้างเครือข่ายในแต่ละ
องค์กรและหน่วยงาน ได้แก่

- ระหว่างโรงเรียนกับผู้ปกครอง ครอบครัว และชุมชน
- ระหว่างโรงเรียนกับมูลนิธิ หน่วยงานภาครัฐ หน่วยงานเอกชน องค์กรศาสนา

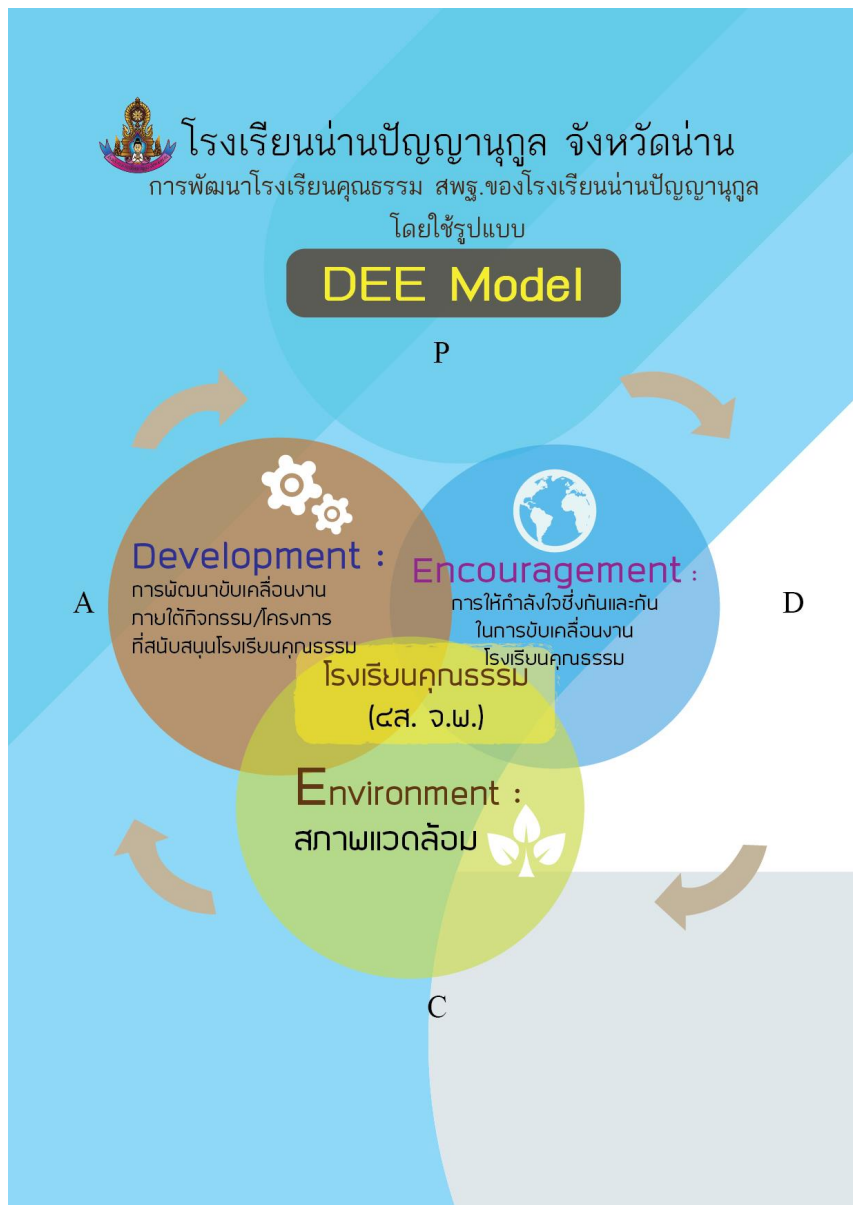
3. E2 : Environment คือ การจัดสภาพแวดล้อม แหล่งเรียนรู้ สื่อ เทคโนโลยี ให้เอื้อต่อการเรียนรู้คุณธรรม

3.1 การจัดสภาพแวดล้อม บรรยากาศภายในโรงเรียน ให้สะอาด ร่มรื่น สวยงาม ปลอดภัย

3.2 การจัดแหล่งเรียนรู้ภายในโรงเรียนที่ส่งเสริมการเรียนรู้คุณธรรม เปิดโอกาสให้นักเรียนเข้าไปศึกษาและมีส่วนร่วมสม่ำเสมอ อาทิเช่น แหล่งเรียนรู้ภายในโรงเรียน ได้แก่ ห้องจริยธรรม ห้องสมุด ฐานการเรียนรู้ตามหลักปรัชญาของเศรษฐกิจพอเพียง 7 ฐานการเรียนรู้ อีกทั้งยังเชิญวิทยากรภายนอก ได้แก่ ปราชญ์ชาวบ้าน ผู้นำทางศาสนา มาให้ความรู้กับนักเรียนในโอกาสต่าง ๆ เป็นต้น

3.3 การส่งเสริมการใช้แหล่งเรียนรู้ภายนอกสถานศึกษา เช่น กิจกรรมทัศนศึกษา กิจกรรมการศึกษาดูงาน และกิจกรรมบำเพ็ญสาธารณประโยชน์ แหล่งเรียนรู้ในชุมชน

3.4 การจัดสื่อ เทคโนโลยี ที่ส่งเสริม สนับสนุนและเอื้อต่อการเรียนรู้คุณธรรม ได้แก่ การจัดทำป้ายนิเทศคุณธรรมอัตลักษณ์ของโรงเรียน จัดห้องส่งเสริมการเรียนรู้สื่อ เทคโนโลยี ห้องคอมพิวเตอร์ ห้องสมุด เพื่อเป็นแหล่งเรียนรู้ให้กับนักเรียน



2.2 การตรวจสอบรูปแบบระบบการบริหารจัดการขับเคลื่อนโรงเรียนคุณธรรม สพฐ. โรงเรียนน่านปัญญานุกูล โดยศึกษาความเหมาะสมของรูปแบบระบบการบริหารจัดการขับเคลื่อนโรงเรียนคุณธรรม สพฐ. โดยผู้เชี่ยวชาญ ผู้บริหาร ตัวแทนครู และตัวแทนองค์กรหลักของโรงเรียน

ขั้นที่ 3 การทดลองใช้รูปแบบระบบการบริหารจัดการขับเคลื่อนโรงเรียนคุณธรรม สพฐ. โรงเรียนน่านปัญญานุกูล

การทดลองใช้ระบบการบริหารจัดการขับเคลื่อนโรงเรียนคุณธรรม สพฐ.โรงเรียนน่านปัญญานุกูล โดยโรงเรียนนำรูปแบบระบบการบริหารจัดการขับเคลื่อนโรงเรียนคุณธรรม สพฐ. โรงเรียนน่านปัญญานุกูล ไปทดลองใช้จำนวน 1 ปีการศึกษา จากนั้นประเมินการใช้รูปแบบระบบการบริหารจัดการขับเคลื่อนโรงเรียนคุณธรรม สพฐ. โรงเรียนน่านปัญญานุกูล โดยศึกษาจากความพึงพอใจต่อการใช้รูปแบบ และประสิทธิผลเชิงประจักษ์

ขั้นที่ 4 รับรอง ขยายผล และจัดทำข้อเสนอแนะรูปแบบระบบการบริหารจัดการขับเคลื่อนโรงเรียนคุณธรรม สพฐ.โรงเรียนคุณธรรม โรงเรียนน่านปัญญานุกูล

การรับรองรูปแบบระบบการบริหารจัดการขับเคลื่อนโรงเรียนคุณธรรม สพฐ. โรงเรียนน่านปัญญานุกูล และแนวทาง การเผยแพร่รูปแบบสู่การนำไปปฏิบัติ

4.1 การรับรองรูปแบบ โดยการจัดประชุมเพื่อรับฟังความคิดเห็นและข้อเสนอแนะ ระบบการบริหารจัดการขับเคลื่อนโรงเรียนคุณธรรม สพฐ. โรงเรียนน่านปัญญานุกูล โดยผู้เข้าร่วมประชุมประกอบด้วยผู้บริหาร สถานศึกษา ข้าราชการครู ตัวแทนบุคลากร ตัวแทนนักเรียน คณะกรรมการสถานศึกษาฯ และตัวแทนผู้ปกครองนักเรียนโดยมีสาระสำคัญ ได้แก่

4.1.1 องค์ประกอบของรูปแบบระบบการบริหารจัดการขับเคลื่อนโรงเรียนคุณธรรม สพฐ. โรงเรียนน่านปัญญานุกูล (หลักการ วัตถุประสงค์ กระบวนการของรูปแบบ การวัดและประเมินผล ปัจจัยสนับสนุน และเงื่อนไขการนำไปใช้)

4.1.2 ความเป็นไปได้ในการขยายผลการนำรูปแบบไปใช้

4.1.3 ประโยชน์ที่ได้รับจากการนำรูปแบบระบบการบริหารจัดการขับเคลื่อนโรงเรียนคุณธรรม สพฐ. ของโรงเรียนน่านปัญญานุกูล ไปใช้

4.1.4 ปัจจัยสนับสนุนไปสู่ความสำเร็จของการนำรูปแบบไปปฏิบัติ

4.2 การขยายรูปแบบระบบการบริหารจัดการขับเคลื่อนโรงเรียนคุณธรรม สพฐ. โรงเรียนน่านปัญญานุกูล โรงเรียนมีการนำเสนอและเผยแพร่การนำรูปแบบระบบการบริหารจัดการขับเคลื่อนโรงเรียนคุณธรรม สพฐ. โรงเรียนน่านปัญญานุกูล ในรูปแบบต่างๆ เช่น กลุ่มไลน์ จดหมายข่าว เว็บไซต์โรงเรียน เฟซบุ๊กโรงเรียน การศึกษาดูงาน เป็นต้น

4. ผลการดำเนินการ/ผลสัมฤทธิ์/ประโยชน์ที่ได้รับ

4.1การนำรูปแบบการบริหารจัดการขับเคลื่อนโรงเรียนคุณธรรม สพฐ. โรงเรียนน่านปัญญานุกูล DEE Model มาใช้ในการบริหารจัดการ

จากการพิจารณาในรูปแบบระบบการบริหารจัดการขับเคลื่อนโรงเรียนคุณธรรม สพฐ. โรงเรียนน่านปัญญานุกูล พบว่ารูปแบบมีความเหมาะสมในการนำไปใช้ในการบริหารจัดการ มีความเป็นไปได้และเป็นประโยชน์ในการส่งเสริมและพัฒนานักเรียนให้มีคุณธรรม จริยธรรม และค่านิยมที่พึงประสงค์ตามหลักสูตร

ตามคุณธรรมอัตลักษณ์สถานศึกษา ได้แก่ “4 ส.จ.พ.” โดย 4ส. หมายถึง ส1.สะอาด ส2. สุภาพ ส3.สงบ ส4. สุจริต จ. หมายถึง จิตอาสา พ. หมายถึง พอเพียง โดยอาศัยกระบวนการมีส่วนร่วมของบุคลากรทุกฝ่ายทั้งฝ่ายบริหาร ครู นักเรียน คณะกรรมการสถานศึกษา ผู้ปกครองนักเรียน โดยแบ่งการดำเนินงานออกเป็น 4 ชั้น ได้แก่ ร่วมวางแผน (Plan) ร่วมปฏิบัติ (Do) ร่วมประเมินผล (Check) และร่วมกันปรับปรุง (Act) ดังนี้

ขั้น PLAN : ร่วมวางแผน

โรงเรียนแต่งตั้งคณะกรรมการดำเนินงานส่งเสริมคุณธรรม เพื่อศึกษาและวิเคราะห์นโยบายการศึกษา จุดเน้นด้านคุณธรรม หลักสูตรสถานศึกษา และบริบทของสถานศึกษาภายใต้กรอบหลักการคุณธรรม จรรยาบรรณ ตามมาตรฐานวิชาชีพ คุณลักษณะที่พึงประสงค์ตามหลักสูตรของผู้เรียน กำหนดเป็นอัตลักษณ์ และเป้าหมายความสำเร็จด้านคุณธรรมของโรงเรียน

ขั้น DO : ร่วมปฏิบัติ

โรงเรียนกำหนดแนวทาง วิธีการพัฒนาคุณธรรมของโรงเรียนโดยจัดทำแผนพัฒนาคุณภาพการศึกษา ที่ส่งเสริมคุณธรรม จริยธรรมขององค์กร โดยมุ่งพัฒนาผู้เรียนให้มีทักษะชีวิต ทักษะอาชีพ คุณธรรมจริยธรรม เพื่อให้อยู่ร่วมกันในสังคมได้อย่างมีความสุข ซึ่งกำหนดเป็นกลยุทธ์/แผนงาน/โครงการ ของโรงเรียน จัดโครงสร้าง การบริหารงานของโรงเรียนที่ส่งเสริมด้านคุณธรรมและจริยธรรม และแต่งตั้งคณะกรรมการที่รับผิดชอบแผนงาน/โครงการอย่างชัดเจน โดยใช้รูปแบบการบริหารจัดการแบบมีส่วนร่วมกับวงจรคุณภาพ PDCA ใช้ DEE Model ดำเนินการในรูปแบบ โครงการโรงเรียนคุณธรรม ตามแนวทางการพัฒนาโรงเรียนคุณธรรม สพฐ. ร่วมกับโครงการศูนย์การเรียนรู้ตามหลักปรัชญาของเศรษฐกิจพอเพียง สถานศึกษาปลอดภัย ระบบดูแลช่วยเหลือนักเรียน สวนพฤษภาคมโรงเรียน และโรงเรียนส่งเสริมสุขภาพ และการบูรณาการในชั้นเรียนโดยการสอดแทรกในหลักสูตรและการเรียนการสอน โรงเรียนได้จัดให้มีครูประจำชั้น ครูสอนพิเศษ ซึ่งเป็นบุคลากรหลักในการดำเนินการส่งเสริม ดูแลช่วยเหลือ และคอยให้คำปรึกษานักเรียนในด้านต่างๆ และประสานความร่วมมือกับผู้ปกครอง ตลอดจนหน่วยงานที่เกี่ยวข้องทั้งภายในและภายนอก และการสร้างเครือข่ายคุณธรรมกับโรงเรียนในจังหวัดน่าน

ขั้น CHECK : การตรวจสอบ /ร่วมประเมินผล

โรงเรียนมีระบบนิเทศ กำกับติดตาม ประเมิน และรายงานผลการดำเนินให้ผู้บริหารสถานศึกษาทราบ อย่างเป็นระบบ สะท้อนผลสำเร็จในการดำเนินงาน ตามตัวชี้วัดแผนงานโครงการที่กำหนดไว้ในแผนพัฒนาคุณภาพการศึกษาของโรงเรียนภาคเรียนละ 1 ครั้ง ตาม อัตลักษณ์ของโรงเรียน “4 ส.จ.พ” จากนั้นจัดให้มีการแลกเปลี่ยนเรียนรู้ในระดับปฏิบัติงาน โดยมีการสร้างเครือข่ายชุมชนแห่งการเรียนรู้ (PLC) ทั้งระดับโรงเรียน ระดับกลุ่มสาระ/กลุ่มงาน และระดับชั้นเรียน จัดทำเป็นสารสนเทศเพื่อการบริหารจัดการ

ขั้น ACT : การสะท้อนผล

โรงเรียนมีการประเมินคุณภาพการศึกษาภายในของสถานศึกษาปีการศึกษาละ 1 ครั้ง เพื่อประกันคุณภาพการศึกษาของโรงเรียนและระบบควบคุมภายใน นอกจากนี้ยังมีการกำกับติดตาม และประเมินคุณภาพจากหน่วยงานต่างๆ เช่น คณะกรรมการกำกับ ติดตาม ประเมินผลและนิเทศการจัดการศึกษา ของสำนักบริหารงานการศึกษาพิเศษ คณะกรรมการนิเทศการจัดการเรียนการสอนของกลุ่มโรงเรียน เป็นต้น เพื่อสะท้อนผลการดำเนินงานที่มีคุณภาพรายงานต่อหน่วยงานต้นสังกัดและผู้มีส่วนเกี่ยวข้องทุกฝ่าย โดยโรงเรียนมีกระบวนการส่งเสริมผู้บริหาร ครู นักเรียนและบุคลากรที่มีคุณธรรมเป็นแบบอย่างที่ดี โดยการมอบเกียรติ

บัตร เพื่อยกย่องผู้ที่ประกอบคุณความดีเป็นประจำ เพื่อส่งเสริมให้เกิดการพัฒนาคุณธรรมในโรงเรียนความต่อเนื่องและยั่งยืน

4.2 ประสิทธิภาพของรูปแบบในการขับเคลื่อน โรงเรียนคุณธรรม สพฐ. ของโรงเรียนน่านปัญญานุกูล จังหวัดน่าน (DEE Model)

จากการนำรูปแบบในการขับเคลื่อน โรงเรียนคุณธรรม สพฐ. ของโรงเรียนน่านปัญญานุกูล จังหวัดน่าน (DEE Model) โรงเรียนได้นำหลักศาสนา และหลักปรัชญาเศรษฐกิจพอเพียงมาบูรณาการกำหนดเป็นเป้าหมายคุณธรรมของโรงเรียน โดยจัดแผนงาน/โครงการ ที่มุ่งเน้นความสามัคคี ความมีระเบียบวินัยและการมีมารยาท วัฒนธรรมไทยและประเพณีไทย ในการดำรงชีวิตอย่างมีเหตุผล รู้เท่าทันสังคมแห่งการเปลี่ยนแปลง มีวินัยและความรับผิดชอบในหน้าที่ของตนเอง และปฏิบัติตามจริยธรรมจรรยาบรรณของบทบาทตามที่ได้รับมอบหมาย มีความซื่อสัตย์สุจริต รักความเป็นธรรมและกล้าปฏิเสธสิ่งที่ก่อให้เกิดความเสียหายต่อตนเองและส่วนรวม และมีจิตอาสาเพื่อประโยชน์ของสังคมส่วนรวมโดยไม่หวังผลตอบแทน โดยก่อให้เกิดผลจากการดำเนินงาน ตามรูปแบบดังนี้

1. ผลที่เกิดขึ้นกับนักเรียน

นักเรียนมีการพัฒนาตนเองและปฏิบัติตามคุณธรรมอัตลักษณ์ของโรงเรียน มีความรู้ความสามารถ ปฏิบัติโครงการคุณธรรมของแต่ละระดับชั้น ส่งผลให้นักเรียนมีนิสัยรักสะอาด มีความสุภาพ มีสมาธิในการเรียนมีความซื่อสัตย์สุจริต มีจิตอาสา มีน้ำใจต่อผู้อื่น มีความเสียสละ ประหยัดอดออม ใช้ทรัพยากรอย่างคุ้มค่า ตามหลักปรัชญาของเศรษฐกิจพอเพียง มีความตั้งใจและกระตือรือร้นเข้าร่วมกิจกรรมที่โรงเรียนและหน่วยงานภายนอกจัดขึ้น นอกจากนี้ยังมีคุณลักษณะอันพึงประสงค์ มีพฤติกรรมบ่งชี้เชิงบวกเพิ่มขึ้น มีทักษะการคิดวิเคราะห์ การแก้ปัญหา มีผลสัมฤทธิ์ทางการเรียนสูงขึ้น และได้รับรางวัลการแข่งขันวิชาการต่าง ๆ

2. ผลที่เกิดขึ้นกับครู

ครูมีระเบียบวินัยตามวินัยข้าราชการ ประพฤติปฏิบัติตนอยู่ในความดี ทำงานเต็มเวลา และตรงเวลา อุทิศตนต่อส่วนรวมเสียสละเวลาเพื่อการทำงานอย่างเต็มที่ มีความพอเพียงใช้จ่ายอย่างเหมาะสมตามฐานะ เป็นแบบอย่างที่ดีให้กับนักเรียน มีส่วนร่วมในการพัฒนางาน ส่งผลให้ครูเอาใจใส่ในนักเรียน เตรียมสื่อ วัสดุ อุปกรณ์ ประกอบการสอน ไม่ละทิ้งห้องเรียน ทำหน้าที่ที่ได้รับมอบหมายอย่างเต็มความสามารถ แต่งกายถูกต้องตามระเบียบและข้อตกลงของโรงเรียน มาโรงเรียนก่อนเวลาที่กำหนด มีน้ำใจต่อเพื่อนครูด้วยกัน แบ่งปันสื่อการสอน ใช้สื่อการสอนร่วมกันอย่างคุ้มค่า รวมถึงมีการสร้างเครือข่ายร่วมกันภายในโรงเรียน ระหว่างโรงเรียน และหน่วยงานอื่น ส่งผลให้ครูได้รับความไว้วางใจจากผู้ปกครอง ชุมชน และได้รับรางวัลยกย่องเชิดชูเกียรติจากหน่วยงานต่าง ๆ

3. ผลที่เกิดขึ้นกับผู้บริหาร

ผู้บริหารตระหนักถึงความสำคัญในด้านการพัฒนาคุณธรรมขององค์กร มีภาวะผู้นำ บริหารจัดการงานอย่างเป็นระบบตามหลักธรรมาภิบาล ยึดความโปร่งใสตรวจสอบได้ ปฏิบัติหน้าที่เต็มศักยภาพ ส่งเสริมการขับเคลื่อนโรงเรียนคุณธรรมให้บรรลุเป้าหมาย ประสบความสำเร็จ โดยติดตามดูแลอย่างต่อเนื่อง ตลอดจนพลวัตเป็นแบบอย่างที่ดี

4. ผลที่เกิดขึ้นกับโรงเรียน

โรงเรียนมีทิศทางในการดำเนินงานชัดเจน โดยมีการจัดกิจกรรมโครงการคุณธรรมต่าง ๆ อย่างเป็นรูปธรรมและนักเรียนได้มีส่วนร่วมในการปฏิบัติกิจกรรม เกิดการเปลี่ยนแปลงพฤติกรรมเชิงบวกในโรงเรียน ส่งผลต่อความเชื่อมั่นและความไว้วางใจต่อชุมชนในการส่งบุตรหลานเข้าเรียนต่อโรงเรียน เป็นที่ยอมรับ

จากคณะกรรมการสถานศึกษาขั้นพื้นฐาน ผู้ปกครอง ชุมชน และหน่วยงานภายนอก โดยเห็นได้จากการได้รับความร่วมมือจากชุมชน เช่น กิจกรรมข้าวสามัคคีทำดีเพื่อพ่ออยู่อย่างพอเพียง กิจกรรมส่งเสริมสุขภาพ กิจกรรมวันเด็กและปีใหม่ และให้การสนับสนุนรางวัล ทู่น แก่นักเรียนที่มีความประพฤติดีตลอดจนให้ขวัญกำลังใจด้วยการยกย่องชมเชยทั้งกับครูและผู้บริหารโรงเรียน

5. ผลที่เกิดขึ้นกับครอบครัวของนักเรียน

ผู้ปกครองเห็นการเปลี่ยนแปลงและพึงพอใจในการพัฒนาคุณธรรมจริยธรรมของนักเรียนทั้งทางด้านระเบียบวินัย คุณธรรม จริยธรรม ความรับผิดชอบทั้งต่อตนเองและสังคมของนักเรียน ทำให้ผู้ปกครองตระหนักและเล็งเห็นถึงความสำคัญในดูแลเอาใจใส่นักเรียนและกิจกรรมของโรงเรียนมากขึ้น ตลอดจนการเป็นแบบอย่างที่ดี

6. ผลที่เกิดขึ้นกับชุมชน

ชุมชนและสังคมเล็งเห็นและตระหนักถึงความสำคัญในการพัฒนาคุณธรรมให้กับนักเรียนเพื่อส่งเสริมให้นักเรียนเป็นคนดีของสังคม และเกิดความพึงพอใจที่ดีต่อการบริหารจัดการศึกษาของโรงเรียน

5. ปัจจัยความสำเร็จ

5.1. การจัดวางระบบการบริหารจัดการที่มีรูปแบบชัดเจน การกำหนดเป้าหมายที่ชัดเจน การบริหารจัดการจัดการบุคลากร การจัดการนำสู่การปฏิบัติ เป็นกระบวนการทำงานที่ขับเคลื่อนอย่างเป็นระบบ

5.2. การสื่อสารสร้างความเข้าใจอันดี ต่อความชัดเจนในเนื้อหาสาระของคุณธรรม จริยธรรม เพื่อเสริมสร้างให้เกิดความร่วมมือจากบุคลากรที่เกี่ยวข้อง ทั้งในฝ่ายบริหาร ครู นักเรียน ผู้ปกครอง และชุมชน ในรูปแบบการประชุม การรับฟังข้อเสนอ การผ่านช่องทางเทคโนโลยี เป็นต้น

5.3. การกำหนดภาระหน้าที่ของแต่ละฝ่ายงานให้เกิดความชัดเจน เพื่อให้เกิดแรงหนุนและพลังการทำงานอย่างสร้างสรรค์ต่อกัน

5.4. ฝ่ายบริหารมีภาวะผู้นำ และมีทัศนคติที่ดี และมีความเข้าใจในเรื่องคุณธรรม จริยธรรม เป็นแบบอย่างที่ดีในการดำเนินชีวิต ทั้งในด้านส่วนตนและงาน

5.5. การมีทัศนคติหรือมุมมองเชิงบวกต่อคุณธรรมเป้าหมาย ร่วมกันกำหนดพฤติกรรมบ่งชี้เชิงบวก และลงมือปฏิบัติ

5.6. ความร่วมมือ ร่วมใจ ที่เกิดจากการร่วมมือกันทำกิจกรรมอย่างต่อเนื่องด้วยความสุข และเห็นคุณค่าของสิ่งที่ทำ ร่วมกันพัฒนาโดยใช้โรงเรียนเป็นฐาน

6.บทเรียนที่ได้รับ (Lesson Learned)

จากการดำเนินงานการพัฒนาโรงเรียนสู่โรงเรียนคุณธรรม โดยใช้นวัตกรรม รูปแบบในการขับเคลื่อนโรงเรียนคุณธรรม สพฐ. ของโรงเรียนน่านปัญญานุกูล จังหวัดน่าน (DEE Model) พัฒนางานโรงเรียนคุณธรรม ภายใต้กิจกรรม / โครงการที่สนับสนุนโรงเรียนคุณธรรม โดยอาศัยกระบวนการให้ทุกคนมีส่วนร่วมคิด ร่วมทำ ร่วมพัฒนา ตามรูปแบบนวัตกรรมระบบการบริหารจัดการสร้างสรรค์คนดี โรงเรียนน่านปัญญานุกูล โดยการทำให้คุณเป็นตัวอย่าง การแสดงบทบาทสมมุติ การปฏิบัติบ่อยๆ ทุกวัน และทำอย่างต่อเนื่องเป็นกิจวัตร คุณธรรม จนเกิดเป็นนิสัยถาวร

7. การเผยแพร่/การได้รับการยอมรับ/รางวัลที่ได้รับ

โรงเรียนมีการเผยแพร่รูปแบบในการขับเคลื่อน โรงเรียนคุณธรรม สพฐ. ของโรงเรียนน่านปัญญานุกูล จังหวัดน่าน (DEE Model) ด้วยวิธีการที่หลากหลาย อาทิ การจัดทำรายงาน ผ่านเว็บไซต์ของโรงเรียน

Facebook การจัดประชุมสัมมนา/การจัดกิจกรรมเปิดบ้านวิชาการของโรงเรียน เผยแพร่สู่โรงเรียนในกลุ่มเครือข่ายสำนักบริหารงานการศึกษาพิเศษและ โรงเรียนในสำนักงานเขตพื้นที่การศึกษาประถมศึกษาขอนแก่น เขต 1 เป็นต้น

8.เงื่อนไขความสำเร็จ

8.1 การเสริมสร้างภาวะผู้นำ เพื่อให้เกิดแรงหนุนและพลังการทำงาน โดยสร้างความตระหนัก การรับรู้ ยอมรับ เข้าใจในบริบทและสภาพการเปลี่ยนแปลง

8.2 การนำระบบเทคโนโลยีมาใช้ในการสนับสนุนการดำเนินงานให้มีความคล่องตัว

8.3 ปัจจัยการบริหารจัดการศึกษาของโรงเรียนน่านปัญญานุกูล โดยใช้รูปแบบ P-GLAD Model

8.4 การกำกับติดตาม การประเมินและรายงาน และการวิจัยเป็นฐานในการพัฒนาคุณธรรมของโรงเรียน